

2026 年度阿拉善盟百祥矿产开发有限责任公司 野猫子山建筑用灰岩矿 矿山地质环境治理与土地复垦计划

一、矿山基本情况

1、矿业权设置情况

现采矿权基本信息为：

采矿许可证证号：C1529002015077130138954；

采矿权人：阿拉善盟百祥矿产开发有限责任公司；

地 址：阿拉善盟嘉尔格勒赛汉镇；

经济类型：有限责任公司；

矿山名称：阿拉善盟百祥矿产开发有限责任公司嘉镇野猫子山建筑用灰岩矿；

开采矿种：建筑石料用灰岩；

开采方式：露天开采；

生产规模：5 万立方米/年；

矿区面积：0.1557km²；

开采标高：1535~1505m；

采矿证有效期：2024 年 7 月 7 日至 2026 年 7 月 6 日；

发证机构：阿拉善腾格里经济技术开发区自然资源局。

现采矿权范围根据矿体分布划分为一个采区，由 5 个拐点圈定，矿区面积 0.1557km²，开采标高 1535~1505m，采矿权范围拐点坐标见表 1-1：

表 1-1 野猫子山建筑石料用灰岩矿采矿证范围及拐点坐标一览表

矿山名称	拐点编号	2000 国家大地坐标系（3° 带直角坐标）	
		X	Y
阿拉善盟百祥矿产开发有限责任公司嘉镇野猫子山建筑用灰岩矿	1	4183365.0439	35556322.4968
	2	4183568.0149	35556461.5376
	3	4183349.0239	35556898.5200
	4	4183171.0030	35556902.4900
	5	4183128.0727	35556568.5181
面积：0.1557Km ² ，开采标高：1535~1505m。			

2、矿区位置及交通

阿拉善盟百祥矿产开发有限责任公司嘉镇野猫子山建筑用灰岩矿位于阿拉善盟

嘉尔格勒赛汉镇境内。行政区划隶属内蒙古自治区阿拉善盟嘉尔格勒赛汉镇管辖。其地理坐标（2000 国家大地坐标系）：

东经 $105^{\circ} 38' 22'' \sim 105^{\circ} 38' 45''$ ；

北纬 $37^{\circ} 46' 43'' \sim 37^{\circ} 46' 58''$ 。

矿区北西距离嘉尔格勒赛汉镇直距 22km，距宁夏回族自治区青铜峡市直距 25km，青铜峡市有可供外运的火车站，由矿区向北西通过 12km 简易道路可到达县道 X762 公路。交通便利。

3、矿山生产情况

矿山当前为停产状态。依据 2024 年 12 月由内蒙古兆源地质矿产勘查技术服务有限责任公司编制提交的《阿拉善盟百祥矿产开发有限责任公司嘉镇野猫子山建筑用灰岩矿矿产资源储量 2024 年度变化表》，截至 2024 年 12 月 31 日，阿拉善盟百祥矿产开发有限责任公司嘉镇野猫子山建筑用灰岩矿保有资源量为 61.04 万 m³。

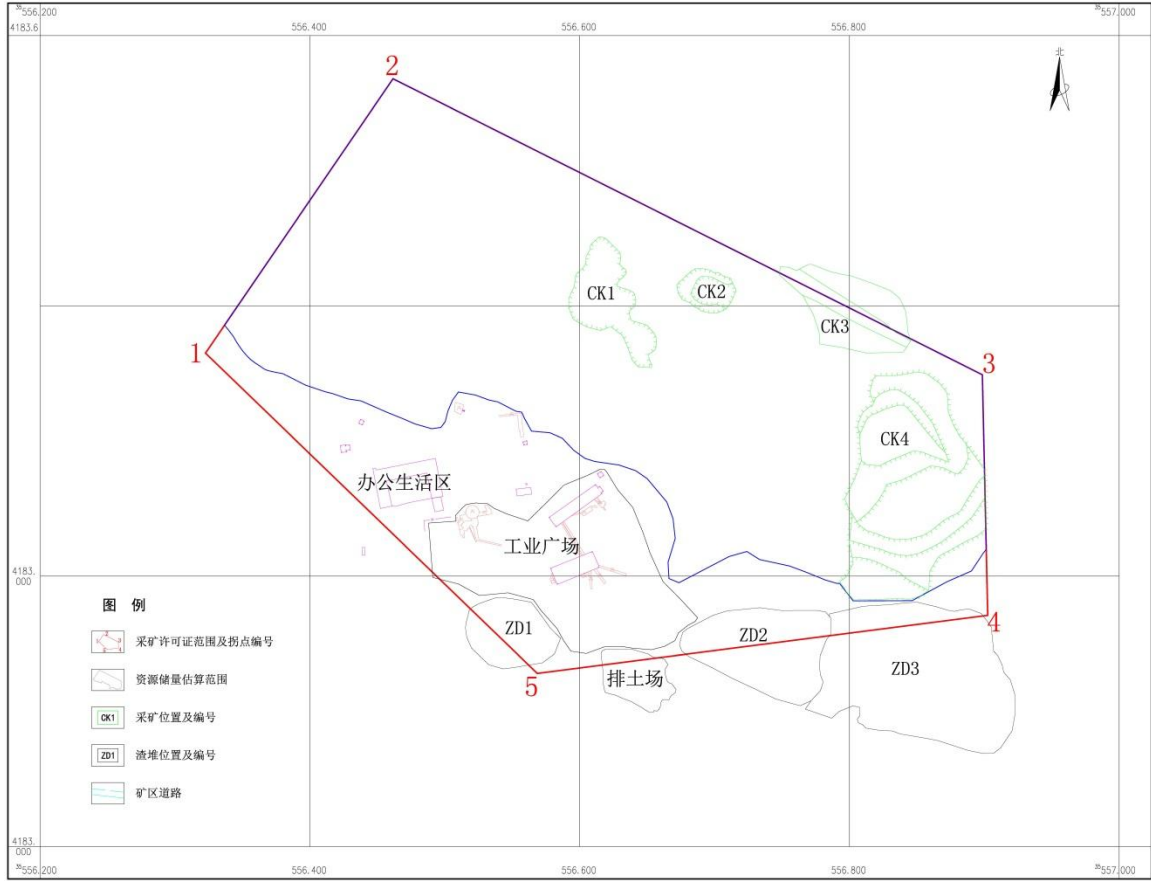
4、方案编制情况

阿拉善百祥矿产开发有限责任公司于 2024 年 10 月委托阿拉善盟矿能地理信息勘测规划有限公司编制并提交了《阿拉善盟百祥矿产开发有限责任公司嘉镇野猫子山建筑用灰岩矿地质环境保护与土地复垦方案》，方案适用年限为 5 年，即 2024 年 10 月-2029 年 9 月，本方案编制基准年 2024 年 10 月。

二、矿山开采现状

阿拉善盟百祥矿产开发有限责任公司嘉镇野猫子山建筑用灰岩矿，该矿由阿拉善盟百祥矿产开发有限责任公司于 2009 年 12 月招拍挂取得，出让年限为 12.11 年，总价款为 30 万元，已全部交清。矿山于 2015 年建矿，2013 年年底至 2021 年停产，2022 年恢复生产，2023 年停产，2024 年停产，2025 年停产。

目前矿山现状共形成 4 处露天采坑（CK1、CK2、CK3、CK4）、3 处废石堆（ZD1、ZD2、ZD3）、1 处工业广场、1 处排土场、1 处办公生活区及矿区道路。矿山 2025 年计划停产。



附图 2-1 矿山现状平面图

三、矿山土地损毁现状

矿山地质环境现状评估分区分为：矿山地质环境影响严重区（I区）、较严重区（II区）、较轻区（III区）。其中严重区包括4个亚区、较严重区包括3个亚区、较轻区包括5个亚区。（详见表3-1）

表 3-1 现状矿山地质环境影响评估分区表

矿山名称	影响程度分级分区	亚区名称		面积 (m ²)	现状矿山地质环境问题			
					地质灾害	含水层	地形地貌景观	水土污染
阿拉善盟百祥矿产开发有限责任公司嘉镇野猫子山建筑用灰岩矿	严重区 (I区)	露天采坑	CK1	2879.21	较轻	较轻	严重	较轻
			CK2	1031.5	较轻	较轻	严重	较轻
			CK3	3908.66	较轻	较轻	严重	较轻
			CK4	12774.17	较轻	较轻	严重	较轻
	较严重区 (II区)	废石堆	ZD1	2747.40	较轻	较轻	较严重	较轻
			ZD2	5581.33	较轻	较轻	较严重	较轻
			ZD3	12593.68	较轻	较轻	较严重	较轻
较轻区	工业广场		14961.02	较轻	较轻	较轻	较轻	

	(III区)	排土场	1805.63	较轻	较轻	较轻	较轻
		办公生活区	1524.31	较轻	较轻	较轻	较轻
		矿区道路	3268.00	较轻	较轻	较轻	较轻

根据现场调查，矿山现状条件下对土地资源损毁的主要单元有4处露天采坑（CK1-CK4）、3处废石堆（ZD1-ZD3）、2处工业广场、1处排土场、1处办公生活区及矿区道路。评估区现状已损毁土地情况见表3-2。

表3-2 已损毁土地类型统计表

已损坏土地单元		面积 (hm ²)	损毁地类			损毁形式	权属
			二级地类		面积 (hm ²)		
露天采坑	CK1	0.2879	0404	其他草地	0.2879	挖损	阿拉善孛 井滩生态 移民示范 区阿格坦 乌素嘎查 集体土地
	CK2	0.1032	0404	其他草地	0.1032	挖损	
	CK3	0.3909	0404	其他草地	0.3909	挖损	
	CK4	1.2774	0404	其他草地	1.2774	挖损	
废石堆	ZD1	0.2747	0401	天然牧草地	0.2747	压占	
	ZD2	0.5581	0404	其他草地	0.5581	压占	
	ZD3	1.2594	0404	其他草地	1.2594	压占	
工业广场	工业广场	1.4961	0401	天然牧草地	0.4726	压占	
			0404	其他草地	1.0235	压占	
排土场	排土场	0.1806	0401	其他草地	0.1806	压占	
办公生活区	办公生活区	0.1524	0702	农村宅基地	0.1524	压占	
矿区道路	矿区道路	0.3268	0404	其他草地	0.3268	压占	
合计		6.3075	-	-	6.3072	-	-

四、以往矿山地质环境治理及土地复垦成效

（一）治理范围及措施

1、计划治理范围及治理措施

2024 年对 CK1、CK2、CK3、K1 进行清除危岩体，预计机械及人工费投入 60000 元

在 CK1、CK2、CK3、K1、ZD1、ZD2、ZD3、工业广场外围设置警示牌并及时维护；预计投入 20000 元。

开采过程中主要对 K1 及现状采坑、废石堆边坡进行监测，发现险情及时处理；预计投入 20000 元。

严格按照《开发利用方案》规划开采，对评估区进行地形地貌景观监测。

（二）矿山地质环境治理恢复基金计提情况

2025 年矿山企业自筹治理费用，未使用地质环境治理恢复基金。

（三）存在的问题

无存在的问题。

五、《方案》治理工作部署

按照“谁开发、谁治理”的原则，该矿山地质环境治理与土地复垦工作由阿拉善盟百祥矿产开发有限责任公司负责

并组织实施。矿山成立专职机构，加强对本方案实施的资质管理和行政管理，该专职机构应对治理方案的实施进行监督、指导和检查，保证治理方案落到实处并发挥积极作用。该矿山环境保护与综合治理工作，既要统筹兼顾全面部署，又要结合实际、突出重点，集中有限资金，采取科学、经济、合理的方法，分轻、重、缓、急地逐步完成。根据以上矿山服务年限和开采计划依据，矿山地质环境治理与土地复垦规划年限为 14 年，分析确定地质环境治理总体部署划分为 2 个阶段：

（一）近期 5 年（2024 年 11 月-2029 年 10 月）

- 1、对 CK1、CK2、CK3、K1 进行清除危岩体；
- 2、对 K1 进行拉设网围栏；
- 3、在 CK1、CK2、CK3、K1、ZD1、ZD2、ZD3、工业广场外围设置警示牌并及时维护等；
- 4、严格按照《开发利用方案》规划开采，对评估区进行地形地貌景观监测。

（二）远期 9 年（2029 年 11 月~2038 年 10 月）

- 1、对 CK1、CK2、CK3、K1 进行清除危岩体；
- 2、对 K1 进行拉设网围栏；
- 3、矿山开采结束后利用废石堆放场堆放废石对 K1 进行回填；
- 4、严格按照《开发利用方案》规划开采，对评估区进行地形地貌景观监测。

二、矿山土地复垦阶段实施计划

根据周边矿山已有复垦经验、矿层开采接替顺序、工作面布置情况以及土地拟损毁阶段划分情况，将本土地复垦工作分为两期完成，即适用期、远期分阶段进行土地复垦工作，矿山土地复垦工程阶段工作分述如下：

（一）近期 5 年（2024 年 11 月-2029 年 10 月）

1、对 K1 剥离表土进行收集，堆放于排土场内；

2、对堆放在排土场内表土覆盖细目网；

3、结合地形地貌监测，严格按照《开发利用方案》设计开采，避免对未损毁区域扰动破坏。

（二）远期 9 年（2029 年 11 月~2038 年 10 月）

1、对 K1 剥离表土进行收集，堆放于排土场内；

2、开采结束后对办公生活区进行拆除、清基、清理；

3、开采结束后对 K1、ZD1、ZD2、ZD3、工业广场、排土场、办公生活区、矿山道路进行场地平整；

4、平整结束后对 K1、ZD1、ZD2、ZD3、工业广场、排土场、办公生活区进行覆土；

5、覆土结束后对 K1、ZD1、ZD2、ZD3、工业广场、排土场、办公生活区、矿山道路进行播撒草籽；

6、结合地形地貌监测，严格按照《开发利用方案》设计开采，避免对未损毁区域扰动破坏。

各年度工程量工作计划见表 5-1。

表 5-1 阶段及年度工程量工作计划表

阶段名称	年度	地质环境治理					土地复垦										
		清除危岩体(m ³)	网围栏(m)	警示牌(块)	清运/回填(m ³)	地形地貌、地质灾害监测(次)	表土收集(m ³)	覆盖细目网(m ²)	拆除(m ³)	清基(m ³)	清理(m ³)	平整(m ³)	覆土(m ³)	播撒草籽(hm ²)	监测管护(年)		
方案服务期	近期	第 1 年	397	145	40	-	1298	1638	1806	-	-	-	-	-	-	-	
		第 2 年	41	145	-	-	1298	1638	-	-	-	-	-	-	-	-	
		第 3 年	41	145	-	-	1298	1638	-	-	-	-	-	-	-	-	
		第 4 年	41	145	-	-	1298	1638	-	-	-	-	-	-	-	-	
		第 5 年	41	145	-	-	1298	1638	-	-	-	-	-	-	-	-	
	远期	第 6 年	41	145	-	-	1298	1638	-	-	-	-	-	-	-	-	
		第 7 年	41	145	-	-	1298	1638	-	-	-	-	-	-	-	-	
		第 8 年	41	145	-	-	1298	1638	-	-	-	-	-	-	-	-	
		第 9 年	41	145	-	-	1298	1638	-	-	-	-	-	-	-	-	
		第 10 年	41	145	-	-	1298	1638	-	-	-	-	-	-	-	-	
		第 11 年	41	146	-	103399	1298	1635	-	219	1169	1388	45943	14988	14.9879	-	
		第 12 年	-	-	-	-	-	-	-	-	-	-	-	-	-	-	1
		第 13 年	-	-	-	-	-	-	-	-	-	-	-	-	-	-	1
		第 14 年	-	-	-	-	-	-	-	-	-	-	-	-	-	-	1
合计		807	1596	40	103399	14278	18015	1806	219	1169	1388	45943	14988	14.9879	3		

依据适宜性等级评定结果，充分考虑当地自然条件、社会条件、公众参与、土地复垦类比分析和工程施工难易程度等情况，并结合项目区所在地地形条件，对地形坡度变化较大的地区，提高一个破坏等级。本项目在复垦方向的确定过程中参考了当地国土空间总体规划，损毁土地以恢复原地类为主。

在对 6 个评价单元进行定量评价的基础上，为了复垦工程进行分区实施，阿拉善盟百祥矿产开发有限责任公司嘉镇野猫子山建筑用灰岩矿土地复垦共划分为 8 个复垦单元，本方案后续的复垦标准、措施和工程设计等也将主要按这些复垦单元去考虑。最终复垦方向的确定、适宜性评价结果见表 5-2。

表 5-2 土地复垦适宜性评价结果及最终复垦方向确定表

复垦单元		损毁地类	面积 (hm ²)	复垦方向	面积 (hm ²)
最终露天采坑	K1	其他草地	11.0666	人工牧草地	11.0666
废石堆放区	ZD1	天然牧草地	0.2747	人工牧草地	0.2747
	ZD2	其他草地	0.5581	人工牧草地	0.5581
	ZD3	其他草地	1.2594	人工牧草地	1.2594
工业广场		天然牧草地、其他草地	1.4961	人工牧草地	1.4961
排土场		天然牧草地	0.1806	人工牧草地	0.1806
办公生活区		农村宅基地	0.1524	裸岩石砾地	0.1524
矿山道路		其他草地	0.3268	人工牧草地	0.3268
合计			15.3147	-	15.3147

六、本年度矿山地质环境治理与土地复垦工作安排

(一) 本年度生产计划

阿拉善盟百祥矿产开发有限责任公司嘉镇野猫子山建筑用灰岩矿，2026 年度计划停产。

(二) 年度治理计划

1、计划治理范围及治理措施

(1) 对 CK1、CK2、CK3、K1 进行清除危岩体，预计机械及人工费投入 50000 元

(2) 在 CK1、CK2、CK3、K1、ZD1、ZD2、ZD3、工业广场外围设置警示牌并及时维护；预计投入 20000 元。

(3) 开采过程中主要对 K1 及现状采坑、废石堆边坡进行监测，发现险情及时处理；预计投入 20000 元。

(4) 严格按照《开发利用方案》规划开采，对评估区进行地形地貌景观监测。治理范围见下表：

单元名称	坐标（2000 国家大地坐标系）						治理措施
	序号	X	Y	序号	X	Y	
CK1	1	4183354.3303	556653.1756	40	4183423.8412	556634.5461	1、清除危岩体 2、设置警示牌并及时维护 3、边坡进行监测
	2	4183356.4975	556653.4038	41	4183427.0201	556633.9214	
	3	4183359.2258	556652.0571	42	4183428.2338	556631.9272	
	4	4183361.9305	556651.2237	43	4183429.3198	556630.6486	
	5	4183364.3897	556651.2123	44	4183430.8405	556629.6920	
	6	4183365.1992	556652.8429	45	4183435.5270	556630.5162	
	7	4183367.2401	556655.5766	46	4183439.4564	556629.7887	
	8	4183369.4800	556656.4956	47	4183449.1375	556620.0559	
	9	4183371.5858	556656.9491	48	4183450.5140	556617.8886	
	10	4183374.4540	556656.9059	49	4183451.0500	556615.1856	
	11	4183376.5802	556656.6237	50	4183450.6888	556613.7091	
	12	4183379.4641	556655.3704	51	4183449.7196	556612.7263	
	13	4183381.9856	556653.2202	52	4183446.7179	556609.8043	
	14	4183384.0094	556651.4580	53	4183445.3611	556608.2906	
	15	4183384.8066	556650.6762	54	4183443.9628	556607.7054	
	16	4183386.0713	556648.6112	55	4183442.0102	556607.9093	
	17	4183387.2760	556644.8401	56	4183437.0026	556604.8072	
	18	4183388.1633	556641.4023	57	4183431.4108	556604.3967	
	19	4183389.0761	556638.4469	58	4183427.5547	556602.1653	
	20	4183391.4669	556637.2973	59	4183425.0386	556598.7188	
	21	4183395.8339	556636.5516	60	4183422.9623	556597.0906	
	22	4183398.1819	556638.9304	61	4183414.2895	556595.9949	
	23	4183399.4854	556640.4633	62	4183410.0461	556593.7979	
	24	4183402.3065	556641.5177	63	4183405.2311	556591.7998	
	25	4183404.5000	556641.5486	64	4183398.7462	556591.8243	
	26	4183406.4002	556641.2263	65	4183390.4049	556595.0162	
	27	4183408.4811	556640.7132	66	4183387.2218	556599.6061	
	28	4183409.9896	556639.5488	67	4183384.5865	556604.8095	
	29	4183412.2014	556635.4421	68	4183382.8675	556610.9897	

	30	4183412.7976	556632.1823	69	4183381.8034	556615.4487	
	31	4183414.5255	556627.6535	70	4183384.0702	556620.8511	
	32	4183414.9921	556627.7035	71	4183384.2099	556623.6441	
	33	4183415.3660	556627.7210	72	4183381.0032	556627.6654	
	34	4183415.9556	556627.6740	73	4183378.2765	556631.5175	
	35	4183416.2763	556627.7255	74	4183374.7170	556633.3237	
	36	4183418.1466	556628.8602	75	4183366.0144	556636.7182	
	37	4183419.8787	556630.1905	76	4183359.8203	556638.9937	
	38	4183420.8585	556632.0571	77	4183355.9323	556642.2439	
	39	4183423.1339	556633.5183	78	4183354.6975	556644.0615	
				1	4183354.3303	556653.1756	
CK2	序号	X	Y	序号	X	Y	1、清除危岩体 2、设置警示牌并及时维护 3、边坡进行监测
	1	4183430.7816	556771.7900	13	4183369.2700	556794.3529	
	2	4183425.3839	556785.6208	14	4183371.8417	556778.0603	
	3	4183423.2093	556794.8634	15	4183380.9158	556777.4262	
	4	4183422.2149	556801.0726	16	4183393.5504	556773.1402	
	5	4183416.1357	556818.3266	17	4183407.3230	556765.6001	
	6	4183411.2258	556830.4184	18	4183422.9727	556747.8875	
	7	4183405.2568	556837.5218	19	4183428.9785	556748.6978	
	8	4183395.5156	556841.8220	20	4183428.4651	556755.2546	
	9	4183380.4509	556843.3475	21	4183426.0590	556760.7473	
	10	4183374.2134	556845.4875	22	4183428.4047	556765.1834	
	11	4183365.8177	556839.9533	23	4183430.5137	556769.2236	
	12	4183365.0845	556812.7559	1	4183430.7816	556771.7900	
CK3	序号	X	Y	序号	X	Y	1、清除危岩体 2、设置警示牌并及时维护 3、边坡进行监测
	1	4183398.6513	556685.9026	16	4183426.1521	556697.0534	
	2	4183402.2684	556681.6742	17	4183424.5709	556699.2684	
	3	4183403.7956	556678.1200	18	4183424.6914	556702.6992	
	4	4183404.1102	556676.6507	19	4183422.1692	556706.2327	
	5	4183407.3476	556674.1840	20	4183420.3856	556711.8143	
	6	4183409.4664	556672.9518	21	4183416.5817	556713.5215	
	7	4183412.6716	556672.4500	22	4183411.2976	556716.0536	
	8	4183415.0645	556671.9400	23	4183402.9454	556712.3539	
	9	4183417.7340	556673.7143	24	4183397.6056	556708.5454	
	10	4183419.4623	556676.0331	25	4183394.5562	556701.6741	
	11	4183423.3830	556680.0592	26	4183394.9129	556695.2633	
	12	4183426.1835	556683.3862	27	4183396.2256	556690.1238	
	13	4183427.4286	556686.1110	28	4183398.2778	556687.3035	
	14	4183427.6611	556689.8785	1	4183398.6513	556685.9026	
15	4183427.1194	556694.1880					

ZD1	序号	X	Y	序号	X	Y	1、设置警示牌并及时维护 2、边坡进行监测
	1	4183171.2744	556517.3016	12	4183161.5920	556578.1221	
	2	4183166.4700	556515.9869	13	4183170.8619	556571.5172	
	3	4183161.9632	556515.2021	14	4183180.7222	556564.1062	
	4	4183154.8841	556516.2079	15	4183183.1469	556550.9503	
	5	4183146.8034	556519.6942	16	4183183.9983	556543.9393	
	6	4183134.4455	556532.6575	17	4183184.2475	556538.5327	
	7	4183131.4501	556543.3628	18	4183181.9499	556531.5833	
	8	4183132.5289	556551.7548	19	4183179.6667	556525.2347	
	9	4183135.8852	556572.2122	20	4183177.0007	556520.3972	
	10	4183142.4503	556581.2580	21	4183174.0612	556517.7047	
	11	4183153.9965	556585.7752	1	4183171.2744	556517.3016	
ZD2	序号	X	Y	序号	X	Y	1、设置警示牌并及时维护 2、边坡进行监测
	1	4183155.8935	556675.5488	18	4183157.2999	556786.3763	
	2	4183149.1085	556673.9408	19	4183160.6945	556786.4174	
	3	4183144.4371	556675.7951	20	4183164.4347	556786.4491	
	4	4183140.2612	556681.3248	21	4183169.1256	556786.0347	
	5	4183136.2424	556690.0545	22	4183173.4269	556782.4198	
	6	4183132.0112	556698.7513	23	4183174.6528	556776.0128	
	7	4183124.5067	556712.9252	24	4183174.6384	556767.9824	
	8	4183116.8400	556729.3798	25	4183174.5919	556749.4413	
	9	4183109.0931	556745.3861	26	4183175.5753	556741.7968	
	10	4183104.1435	556763.5047	27	4183176.7012	556733.4852	
	11	4183107.9014	556771.5571	28	4183175.8229	556725.2342	
	12	4183115.3119	556778.4242	29	4183174.3029	556709.1795	
	13	4183121.5690	556780.4953	30	4183171.0670	556698.8983	
	14	4183127.2110	556778.3660	31	4183166.2866	556689.6729	
	15	4183132.3501	556777.9221	32	4183161.1664	556679.8430	
	16	4183140.9693	556778.1889	33	4183158.3410	556676.4413	
17	4183152.9796	556782.8816	34	4183155.8935	556675.5488		
ZD3	序号	X	Y	序号	X	Y	1、设置警示牌并及时维护 2、边坡进行监测
	1	4183173.9389	556877.7643	31	4183096.9736	556807.8139	
	2	4183174.7867	556872.9297	32	4183094.1370	556805.7610	
	3	4183177.4201	556864.2811	33	4183091.5513	556806.5148	
	4	4183180.8280	556849.7741	34	4183090.0616	556809.7550	
	5	4183179.9114	556838.1139	35	4183087.5322	556812.1423	
	6	4183178.8878	556829.8946	36	4183085.9924	556821.7443	
	7	4183178.1474	556816.2652	37	4183085.4463	556831.8231	
	8	4183177.7465	556810.1842	38	4183083.2002	556837.9604	
9	4183172.0718	556785.1289	39	4183080.0434	556856.7155		

10	4183170.0069	556785.2941	40	4183078.3463	556865.4406
11	4183170.0069	556785.2941	41	4183071.0130	556888.0533
12	4183169.1256	556786.0347	42	4183068.7657	556899.3787
13	4183164.4347	556786.4491	43	4183069.1466	556907.1629
14	4183160.6945	556786.4174	44	4183072.8985	556912.0308
15	4183157.2999	556786.3763	45	4183085.5215	556920.5434
16	4183152.9796	556782.8816	46	4183097.9506	556922.7578
17	4183140.9693	556778.1889	47	4183112.9218	556922.4962
18	4183132.3501	556777.9221	48	4183123.5187	556919.1429
19	4183127.2110	556778.3660	49	4183128.9315	556914.3659
20	4183121.5690	556780.4953	50	4183134.3241	556913.1982
21	4183115.3119	556778.4242	51	4183141.4032	556909.8586
22	4183114.8838	556778.0275	52	4183144.3623	556906.9461
23	4183107.9014	556771.5571	53	4183162.4420	556905.0849
24	4183106.3389	556770.5823	54	4183167.0306	556901.8673
25	4183101.6945	556767.1975	55	4183172.3954	556897.6534
26	4183094.8866	556786.9011	56	4183175.7863	556888.3999
27	4183099.9091	556792.2580	57	4183174.8521	556881.7913
28	4183104.1239	556802.5992	58	4183173.9610	556877.6384
29	4183102.9037	556807.5738	59	4183173.9389	556877.7643
30	4183098.4647	556807.7544			

(三) 2026 年度矿山地质环境治理恢复基金计提计划

根据矿山 2025 年度矿资源储变化表，矿山 2025 年度开采资源量 0 万吨。

依据《内蒙古自治区矿区生态修复费用管理办法(试行)》中地质环境治理基金计提计算方法：

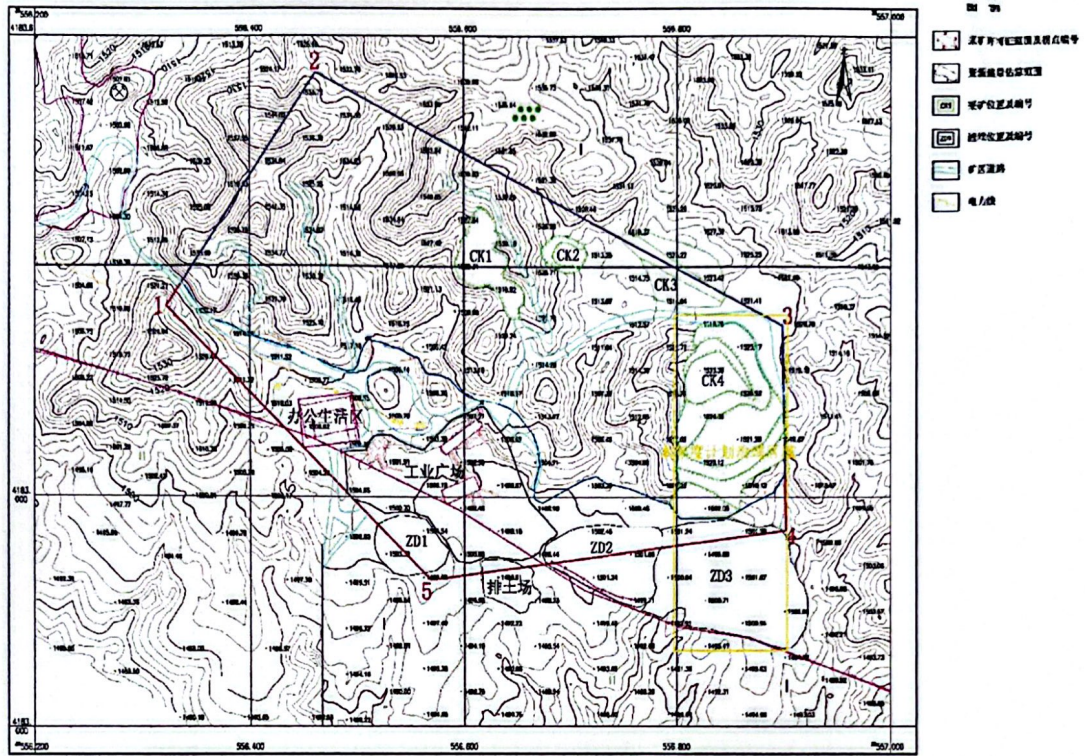
年度费用提取额=矿类提取基数×露天开采影响系数(或地下开采影响系数)×土地复垦难度影响系数×地区影响系数×煤炭价格影响系数(开采矿种为煤的时候增加该系数)×上一年度实际生产矿石量

经计算：2026 年度基金提取额=2.0×2.0×1.0×0.9×0=0 万元。

根据内蒙古自治区自然资源厅、内蒙古自治区财政厅、内蒙古自治区生态环境厅关于印发《内蒙古自治区矿区生态修复费用管理办法(试行)》的通知，第十一条规定采矿权人年度提取的费用以及账户余额低不足于本年度矿山治理费用的，应当按照实际所需费用进行补足。完成矿区生态修复任务后的年度结余资金可以在下年度使用。2026 年矿山计划足额缴存地质环境治理恢复基金 9 万元，

计划使用基金 9 万元。

附件：矿山地质环境治理计划工程部署图



阿拉善盟百祥矿业有限公司

